

淡黄色，端半部略带淡褐色，翅痣深褐色。

共检查 8 号标本：

北京(小龙门, 1997.VII.31, 1 个)、河北(红松坑, 1931.VI.10, 1 个)、吉林(高岭子, 1940.VII.2-20, 3 个; 长白山, 850m, 1996.VII.21, 1 个, 1987.VII.18, 1 个)、新疆(昭苏, 2450m, 1978.VII.21, 1 个)。

分布 北京、河北、吉林、新疆; 原苏联; 欧洲。

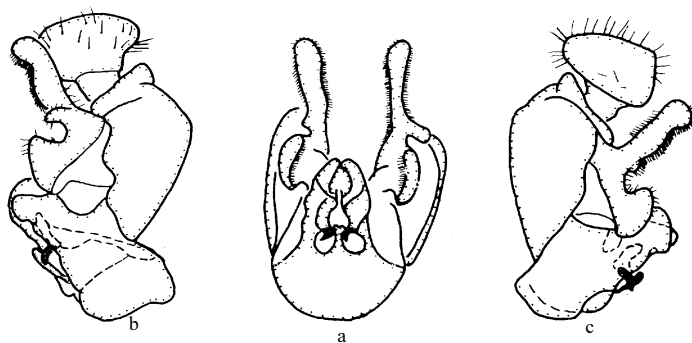


图 391 弯足桐木蚜蝇 *Chalcosyrphus curvipes* (Loew) ♂

a. 雄性外生殖器 (腹面观) (male genitalia in ventral view) b. 雄性外生殖器 (左侧面观) (male genitalia of left side in lateral view) c. 雄性外生殖器 (右侧面观) (male genitalia of right side in lateral view)

#### (541) 橘腿桐木蚜蝇 *Chalcosyrphus femoratus* (Linnaeus, 1758)

*Musca femorata* Linnaeus, 1758: 595.

*Syrphus volvulus* Fabricius, 1794: 295.

*Musca longipes* Thunberger, 1791: Synonymized by Thompson, 1995: 162.

*Chalcosyrphus curvipes* Loew, 1854: Synonymized by Mutin *et al.*, 1999: 486.

*Chalcosyrphus sapporoensis* Shiraki, 1930: 76: Synonymized by Mutin *et al.*, 1999: 486.

*Chalcosyrphus femoratus* (Linnaeus, 1758): Peck, 1988: 223; He *et Chu*, 1992: 3.

体长 11-15mm。

体黑色。头顶被黑短毛；额两侧及颜覆黄白色粉被，额前方中央裸；后头及颊被黄毛。触角红褐色，第 3 节略覆黄粉被；芒褐色。中胸背板黑色，密覆黄褐色短毛；侧板及小盾片同背板，小盾片盾下毛中等长、密。腹部第 2 节最长，黑色；第 1 节中部色暗，其余各节亮黑色；第 2、3 节具暗色较宽中条，其后缘具暗色宽横带；腹部被淡色短毛，基部两侧明显。前、中足除基节和转节黑褐色外，其余均为橘黄色；后足基节和转节黑色，腿节基部 3/5 橘黄色，端部及胫、跗节黑褐色或黑色；后足腿节很膨大，端部具强大的黑色侧刺，胫节弯曲，端部齿突不发达。翅略呈黄色，翅痣黄色或黄褐色。

共检查 6 号标本:

山西(大同, 1943.VII.2, 1 个)、黑龙江(加格达奇, 1970.VII.19, 1 个)、吉林(长白山, 850m, 1996.VII.21, 1 个; 漫江, 1955.VIII.17, 1 个; 高岭子, 1939.VI.25, 1 个)、浙江(天目山, 1937.V.2, 1 个)。

分布 山西、内蒙古、吉林、黑龙江、浙江; 原苏联; 欧洲。

**(542) 方斑桐木蚜蝇 *Chalcosyrphus maculiquadratus* Yang et Cheng, 1993**

*Chalcosyrphus maculiquadratus* Yang et Cheng, 1993: 329.

体长 10mm。

雄性 头顶三角长, 黑色, 被黄长毛, 单眼三角前密覆淡粉被, 单眼着生较后; 额黑色, 两侧覆淡粉被; 颜黄褐色, 覆粉被; 颊黑色。中胸背板黑色, 被淡色短毛, 这些毛形成不明显的纵条, 前缘覆粉被; 小盾片半圆形, 黑色, 边缘黄色, 毛同背板, 较长, 边缘毛白色, 盾下毛稀少; 侧板覆白色粉被和同色毛, 后胸腹板毛白色, 长。腹部呈梯形, 基部宽, 端部窄, 背板具光泽; 第 1 节黑色, 第 2、3 节褐色, 两侧具黄色方形斑; 第 4 节黑色。足黑色, 中足腿节基半部黄褐色; 后足腿节橘红色, 仅端部黑色; 各足胫节黑褐色, 后足端半部黑色; 前、中足跗节黄褐色, 跗节端节色深, 后足跗节黑褐色; 后足腿节具明显中脊, 其上具许多黑色小刺, 两侧具强大的刺, 腿节基部腹面具黑色小刺。翅透明, 翅痣黑褐色。

检查 1 号标本:

贵州(惠水中坡, 1979.VI.8, 陈洪根采)。

分布 贵州。

**(543) 林桐木蚜蝇 *Chalcosyrphus nemorum* (Fabricus, 1805) (图 392)**

*Milesia nemorum* Fabricus, 1805: 192.

*Xylota bifasciatus* Meigen, 1822: 219.

*Xylota arsenjevi* Violovitsh, 1980: Synonymized by Mutin *et al.*, 1991: 118.

*Milesia maculiquadratus* Yang et Cheng, 1993: 92.

*Chalcosyrphus nemorum* (Fabricus, 1805): Peck, 1988: 221; Huang *et al.*, 1996: 209.

体长 8mm。

头黑色, 额和颜覆灰黄色粉被, 颜在触角下略凹。触角黑褐色, 第 3 节下侧带红色, 略具灰黄色粉被; 芒黑色或黑褐色。中胸背板黑色, 肩胛内侧具灰白色粉被斑, 毛不明显; 侧板及小盾片同背板, 小盾片盾下毛极稀短。腹部长等于头、胸之和, 密被白色平